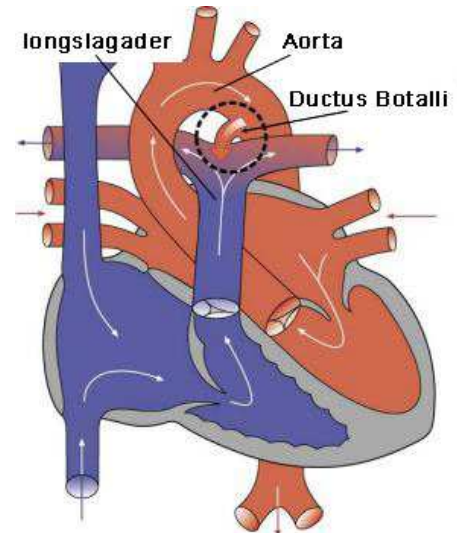


Persisterende Ductus Arteriosus Botalli

Wat is PDA?

De ductus van Botalli is een bloedvat dat voorkomt bij alle pasgeboren pups. Het is een verbinding tussen de aorta (de grote lichaamsslagader die zuurstofrijk bloed naar het lichaam stuwt) en de longslagader (die zuurstofarm bloed naar de longen stuwt).

Pups hebben vóór de geboorte nog geen longfunctie, en de longen hoeven dus nog niet van bloed te worden voorzien om zuurstof op te nemen. Bij foetussen zorgt de ductus van Botalli ervoor dat het bloed wordt omgeleid langs de longen heen. Kort na de geboorte (uren tot dagen) moet de ductus sluiten, zodat het bloed volop langs de longen wordt gepompt en die hun functie kunnen gaan vervullen. Soms sluit dat bloedvat echter niet, we spreken dan van een Persisterende Ductus Arteriosus (PDA).



Wat zijn de gevolgen

Het bloed in de aorta zal door de open verbinding terug stromen in de longen. Deze raken daardoor overbelast, wat een onomkeerbare achteruitgang in functie in gang veroorzaakt. Ook het hart wordt bij deze aandoening zwaar belast. Indien onbehandeld, zullen de longslagaders uiteindelijk vrijwel dichtgroeien en de patiënt zal overlijden aan hartfalen of hartritmestoornissen.

Symptomen en diagnose

De symptomen kunnen variëren van niet-merkbaar tot zeer ernstig. Bij de meeste pups merk je in eerste instantie weinig. Klachten ontwikkelen zich meestal pas in de loop van maanden, er treedt benauwdheid op, de groei blijft achter en soms zorgt vocht in de longen voor hoestklachten. Als de dierenarts bij de 6-weken-enting het hartje goed beluistert, zal hij daar een luid machinekamergeruis horen, veroorzaakt door de constante turbulentie in het bloed. Dit geluid is zeer typisch voor PDA. Een hart-echo zal de diagnose kunnen bevestigen. Deze kan ook duidelijk maken hoe groot de ductus nog is en of een behandeling nodig is.

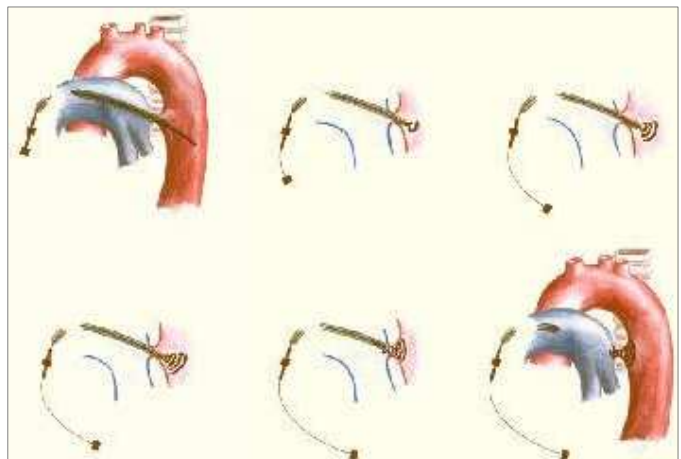
Behandeling

In een enkel geval groeit de Ductus Botalli alsnog vanzelf dicht. In het algemeen kan men stellen dat hoe ouder de pup, hoe minder kans dat het vanzelf goed komt. Na 6 maanden is die kans vrijwel nihil. Er zijn gelukkig goede behandelmethodes, er is een tweetal operaties mogelijk:

1. De borst openmaken waarna de ductus met een draadje wordt afgebonden. Nadeel is dat dit een vrij zware operatie is. Voordeel is dat het minder kostbaar is dan het plaatsen van een coil. Er zijn dierenartsen die veel ervaring met deze operatie hebben.
2. Het bloedvat dichtten met een prop (zogenoemde *coil*). Een vrij nieuwe methode waarbij de coil met een katheter via de liesslagader op de juiste plaats in het hart wordt gebracht. Voordeel is dat deze ingreep veel minder belastend is voor de pup. Nadeel zijn de hoge kosten.

Indien op tijd wordt ingegrepen, is de prognose in beide gevallen uitstekend. Het hondje is weer zo gezond als een vis en zal er geen verdere problemen van ondervinden.

Schematische weergave plaatsing coil



PDA en de fokkerij

Als uw hond een hartprobleem heeft, meld het dan bij uw fokker en de Fok Advies Commissie. We kunnen hartproblemen helaas nog niet voorkomen, maar door verantwoord te fokken, kunnen we het aantal lijders wel zoveel mogelijk proberen te beperken. Francis Otten geeft u graag meer informatie en tips over de verschillende operatiemethodes bij een PDA en waar deze uitgevoerd kunnen worden, telefoon: 0320 - 219288, e-mail: francis@friesestabij.net

Deze informatie is samengesteld uit meerdere bronnen en aangepast op de situatie bij de Stabijhoun. Bronnen zijn o.a. verschillende dierenartsenpraktijken.